

1. Steuerelemente und Anschlüsse

1.1. Vorderseite

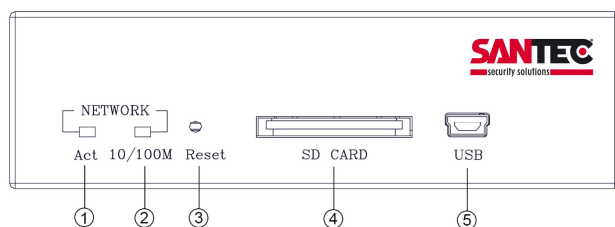


Abb. 1.1. Vorderseite des SVS-1001 Videoservers

1. **Act Blinker:** zeigt den Netzwerk-Status vom Videosever. Grüne Anzeige bedeutet, dass Netzwerk aktive ist.
2. **10/100M:** grüne Anzeige, es werden Daten über Netzwerk übertragen.
3. **Reset Taste:** setzt die Voreinstellungen auf Werkeinstellung zurück.
4. **SD CARD:** SD-Karten Leser/Schreiber
5. **USB:** USB-Kabel Anschluss.

1.2. Rückseite

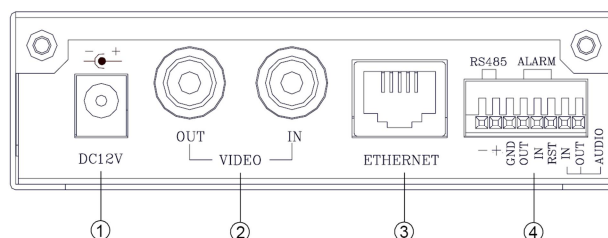


Abb. 1.2. Rückseite des SVS-1001 Videoservers

1. **DC12V:** Anschluss für 12 V DC Betriebsspannung.
2. **Video IN/OUT:** BNC-Buchse für das Signal von der Kamera / Video Durchschleifenausgang.
3. **ETHERNET:** Standard (RJ-45) 10/100 Mb Ethernet-Anschluss.
4. **ALARM Ein-/Ausgänge / RS-485 Schnittstelle:**
 - RS-485: D-;
 - RS-485: D+;
 - GND: Erde-Kontakt;
 - OUT: Alarmausgang-Kontakt;
 - IN: Alarমেingang-Kontakt;
 - RST: Reset-Kontakt;
 - IN-AUDIO: Audioeingang;
 - OUT-AUDIO: Audioausgang.

2. IP-Adresse Einstellen

Schalten Sie den Videosever ein und drücken Sie die Taste **Reset** auf der Vorderseite des Gerätes. Hiermit werden nachfolgende Werkseinstellungen sicher gestellt:

- IP-Adresse : **192.168.1.168**
- Netzwerkmaske : **255.255.0.0**
- Gateway : **192.168.1.254**
- DNS-Server : **168.95.1.1**

Um gewünschte IP-Einstellungen vor dem ersten Start des Videosevers im Netz zu definieren, verwenden Sie den USB-Port. Schließen Sie den SVS-1001 Videosever an einen PC über USB-Schnittstelle an. Das Standard-Windows-Dialogfenster wird aufgerufen (Abb. 2.1).



Abb. 2.1. USB-Anschluss

Wählen Sie den Punkt **Programm ausführen**. Dadurch öffnet sich das Dialogfenster für Netzwerk-Einstellungen des Servers (Abb. 2.2).

3. Verwendungshinweise

- Weitere Einstellungen können mit Hilfe der SanView Lite Software durchgeführt werden. Die entsprechende Bedienungsanleitung finden Sie auf der SanView Lite CD.
- Der Standard-Benutzername und das Standart-Passwort für den Videosever lautet **admin** bzw. **9999**.
- DynDNS IP-Adressen werden in der SanView Software nicht unterstützt.

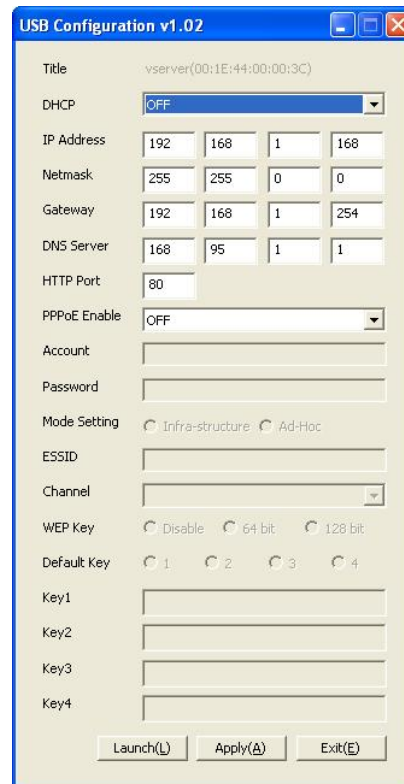


Abb. 2.2. IP-Einstellungen über USB

Um eine statische IP-Adresse einzugeben, ändern Sie die Option **DHCP** (DynDNS) auf **OFF** und definieren Sie folgende Felder: **IP Address, Netmask, Gateway, DNS Server**.

Die Option **HTTP-Port** muss auf **80** eingestellt bleiben